

Podręcznik użytkownika aparatu

„RADAMIR”





„RADAMIR”

Aparat wielofunkcyjny kompleksowego oddziaływania.

Terapia aparatem pozwala ograniczyć stosowanie leków, więc zmniejsza ilość ubocznych efektów ich stosowania.

Większości chorym udaje się całkowicie zrezygnować z terapii farmaceutycznej. W wielu przypadkach oddziaływanie aparatu „Radamir” jest jedyną możliwością pozwalającą zwyciężyć chorobę.

Efektywna, unikalna, terapia została stworzona poprzez wdrożenie najnowocześniejszych osiągnięć współczesnych technologii naukowych, metod medycyny starożytnej, recept ziołowych stosowanych przez naszych przodków.

Aparat terapii uniwersalnej „Radamir”

Aparat „Radamir” jest aparatem wielofunkcyjnym o oddziaływaniu kompleksowym. Łączy on w sobie dwa programy: program częstotliwościowo-rezonansowej terapii i program KWCZ terapii. Drugi program sam w sobie jest kompleksowy. Metoda KWCZ terapii może być stosowana przy wielu ostrych i przewlekłych zachorowaniach, bólowych zespołach chorobowych, oddziaływać na punkty akupunktury itd.

PODAJEMY LISTĘ WSKAZAŃ STOSOWANIA APARATU „RADAMIR”, KTÓRA JEST DALEKA OD WYCZERPUJĄCEJ:

- Inwazje robaków pasożytniczych (owsików, glizda ludzka, płazińce, tasiemców i inne);
- Schorzenia spowodowane pierwotniakami (np. lamblie, chłamydie, toxoplazmozy);
- Schorzenia spowodowane pasożytami skóry (kleszczami, wszami, borelioza);
- Schorzenia wirusowe i mikrobowe (grypa, ostre przeziębienia, choroby weneryczne, zatrucia pokarmowe i t.d..)
- Grzybice (paznokci, łupież, skóry itd.);
- Choroby układu pokarmowego (wrzody, zapalenie żołądka, zapalenia woreczka żółciowego, zapalenie trzustki i in.);



- Schorzenia układu moczowo – płciowego (zapalenia pęcherza moczowego, odmiedniczkowe zapalenie nerek, zapalenie prostaty, zapalenie jądra i najądrza, zapalenie jajników, itd);
- Zespoły bólowe (ból głowy, zębów, szyi, pleców, stawów);
- Schorzenia skóry (łuszczyca, stany zapalne – egzemy, owrzodzenia, oparzenia i in.);
- Schorzenia układu mięśniowo - szkieletowego (choroby zwyrodnienia stawów, fibromyalgie, choroby zwyrodnieniowe kręgosłupa, reumatoidalne zapalenia stawów, osteoporoza i inne);
- Schorzenia układu hormonalnego (tarczyca, cukrzyca, zespół klimakteryczny i inne);
- Zespół przemęczenia przewlekłego.

Jak działa aparat „Radamir”

Aparat „Radamir” ma 4 programy pracy. Na przednim panelu aparatu jest ulokowanych pięć przycisków. Czerwony przycisk - dla włączenia aparatu.

Przyciski 1 - 4 są przeznaczone dla włączenia potrzebnego programu pracy aparatu.

Programy 1 i 2 są programami częstotliwościowo - rezonansowej terapii, natomiast program 3 i 4 - to program KWCZ terapii.

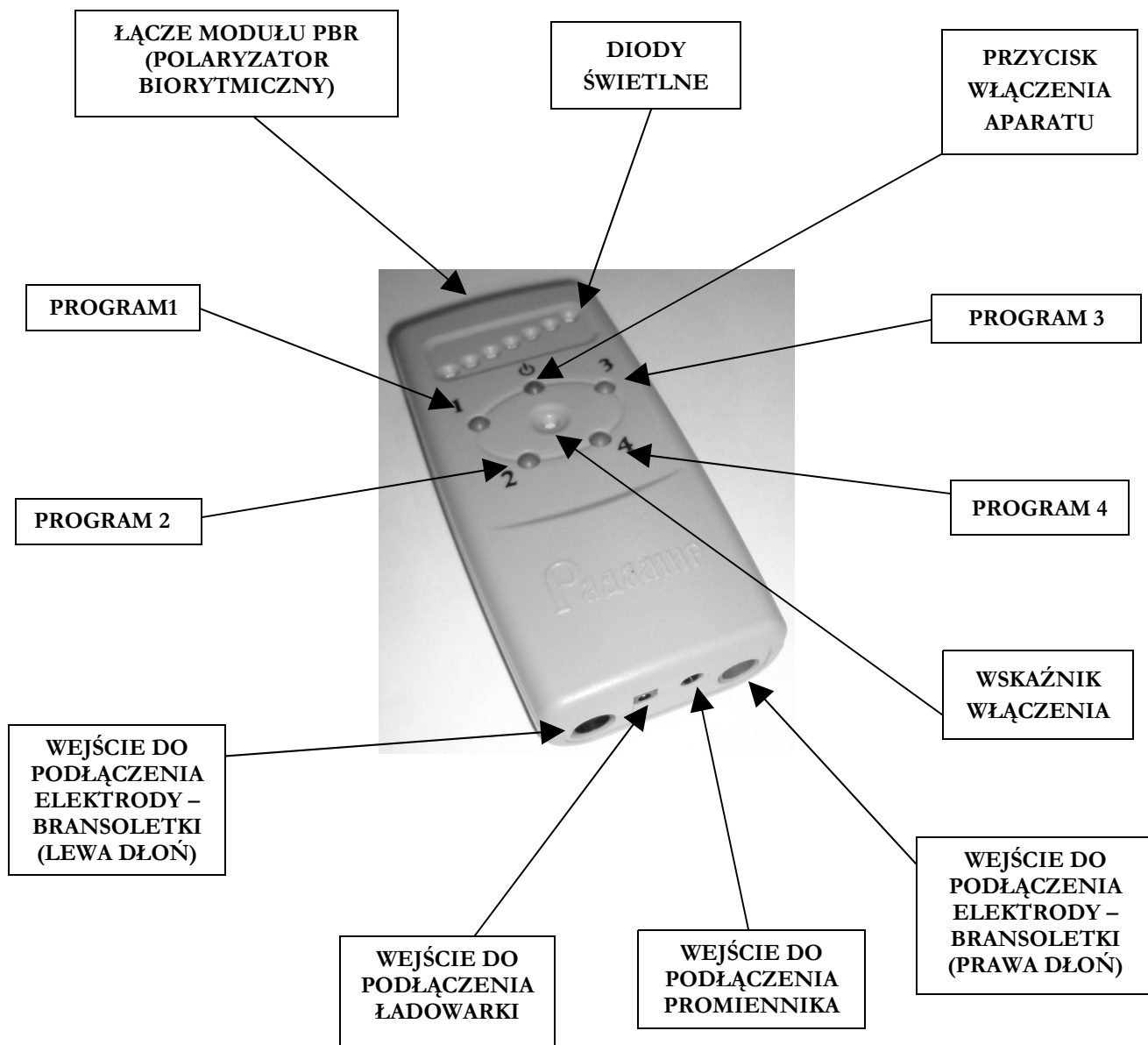
W górnej części przedniego panelu jest umieszczonych 7 diod świetlnych, które są wskaźnikami czasu pracy aparatu. Podczas pracy aparatu w programu 1 - 4 i podczas ładowania akumulatora dioda świetlna, znajdująca się w środku panelu przedniego, miga niebieskim światłem.

W górnej czołowej części aparatu jest łącze dla modułu polaryzatora biorytmicznego (PBR). W dolnej czołowej części aparatu są dwa łącza do podłączenia elektrod - bransoletek (programy 1 i 2), łącze do podłączenia promiennika (program 3 i 4), łącze do podłączenia ładowarki.

Aparat „Radamir” ma małe wymiary i małą wagę (nie więcej niż 100 g), sterowanie nim nie jest skomplikowane, jest bezpieczny podczas używania i może być używany w każdych warunkach, w tym i domowych. Jako źródło zasilania używa się litowy akumulator, jednego załadunku wystarcza na 80 godzin pracy aparatu. Szczegółnością terapii w programach 1 - 4 jest małe obciążenie energetyczne organizmu, bezpieczne dla zdrowia człowieka. Bardzo ważnym jest nieinwazyjny charakter metod leczenia i brak nieprzyjemnych odczuć podczas zabiegu.

Uwaga!!!

Stosowanie aparatu podczas zachorowań z poważnym zagrożeniem dla zdrowia powinno przeprowadzać się pod kontrolą lekarza.





Stosowanie metody częstotliwościowo-rezonansowej terapii

Metoda częstotliwościowo - rezonansowej terapii (program 1 i 2) została opracowana w wyniku długoletniej pracy naukowej zespołu fizyków, biologów i lekarzy pod kierownictwem rzeczywistych członków Akademii Nauk N.W. Dewiatkowa, W.I. Petrosiana i profesora O.W. Beckiego. Opracowanie płytki z wieloskładnikową informacją o ziołach (moduł BPR) zostało przeprowadzone pod kierownictwem S.W. Kolcowa.

Metoda częstotliwościowo - rezonansowej terapii pozwala oczyścić organizm z robaków pasożytniczych, wszy, kleszczy, grzybicy, wirusów bakterii, pierwotniaków, i innych mikroorganizmów.

Metoda jest oparta na kompleksowym oddziaływaniu prądu impulsowego o częstotliwości 30 +/- 2 kHz i dużej ilości wybranych ziół. które są przedstawione w aparacie w postaci kopii elektronicznych.

Częstotliwość 30 kHz odnaleziona przez H. Clark, jest częstotliwością przebiegu reakcji chemicznych w mitochondrialnym aparacie (ośrodku oddychania) komórek patogennych mikroorganizmów i pasożytów. **Oddziaływanie prądu impulsowego tej częstotliwości okazało się jednakowo niszczącym dla wszystkich rodzajów wirusów, bakterii i pasożytów!**

Metodyka pracy w programach 1 i 2 przewiduje trzykrotne oddziaływanie w ciągu 7 min. z 20 minutowymi przerwami pomiędzy oddziaływaniami.

Przy użyciu programu 1 aparat pracuje w ciągu 7 minut i po tym wyłącza się. Pacjent sam odnotowuje czas przerwy 20 minutowej. Po tym zabieg powtarza się, a po 20 minutach powtarza się po raz trzeci, w ciągu 7 minut. Ten program jest nazywany grupowym, ponieważ podczas przerwy można pracować z innymi pacjentami.

Przy użyciu programu 2 oddziaływaniu poddaje się jeden pacjent według tego samego schematu w programie automatycznym.



Tryb Pracy przy użyciu programów 1 i 2

1. Podłączyć moduł BRP do specjalnego łącza w górnej części czołowej aparatu.
2. Połączyć dwie elektrody do gniazdek na dolnej czołowej części aparatu.
3. Założyć na dłonie elektrody-bransoletki.
4. Nacisnąć przycisk włączenia.
5. Nacisnąć przyciski 1 w razie użycia programu 1, lub przycisk 2 w razie użycia programu 2.
6. Przy użyciu programu 1 oddziaływanie trwa 7 minut, po tym aparat wyłącza się, elektrody są zdejmowane. Czas przerwy pacjent śledzi sam. Zabieg wykonuje się według schematu opisanego wyżej. Podczas przerwy można przeprowadzać zabieg z jeszcze 2 -pacjentami. Przy użyciu programu 2 zabieg przeprowadza się dla jednego pacjenta według podanego schematu.

Oddziaływanie stosuje się codziennie 1, 2 lub 3 razy dziennie.

Jeśli Państwo używacie aparatu **1 raz na dobę** według schematu 7-20-7-20-7 kurs leczenia przeciw robactwu pasożytniczemu trzeba kontynuować w ciągu 2 - 2,5 miesięcy.

Jeśli Państwo używacie aparatu **2 razy na dobę** według schematu 7-20-7-20-7 kurs leczenia przeciw robactwu pasożytniczemu trzeba kontynuować w ciągu 1,5-2 miesięcy.

Jeśli Państwo używacie aparatu **3 razy na dobę** według schematu 7-20-7-20-7 kurs leczenia przeciw robactwu pasożytniczemu trzeba kontynuować w ciągu 1-1,5 miesięcy.

Dalej w celach profilaktycznych trzeba powtarzać zabieg (7-20-7-20-7) raz na tydzień.

Pacjenci stosujący zabiegi powinni w ciągu doby pić 2 - 2,5 litra czystej, surowej, przefiltrowanej wody dla przyspieszenia wyprowadzenia z organizmu mikroorganizmów i produktów ich rozkładu.



Użycie metody skrajnie wysokiej częstotliwości

Programy 3 i 4 są programami terapii skrajnie wysoką częstotliwością (KWCZ-terapii). KWCZ terapia jest metodą oddziaływania falami elektromagnetycznymi zakresu milimetrowego. Metoda KWCZ terapii stosuje się przy wielu ostrych i przewlekłych zachorowaniach, w tym zachorowaniach wzbudzonych różnymi bakteriami, wirusami, pierwotniakami, przy zespołach bólowych, inwazjach robactwa pasożytniczego i innych. Metodą można stosować od wieku 4 lat. Jeśli dziecko jest leczone przez lekarza - KWCZ terapia może być stosowana i w młodszym wieku, terapia IWT (terapia informacyjno-falowa) może być stosowana nawet względem niemowląt. Uważa się, że dla danej metody nie istnieje limit wiekowy. Fale milimetrowe wykazują słabe oddziaływanie energetyczne, minimalna moc stanowi nie więcej niż 10 μ W, gdy np. moc UWCZ terapii stanowi 100W. Stosując metodę KWCZ praktycznie nie były ustalone komplikacje, ją można stosować dla polepszenia samopoczucia ciężko chorych pacjentów, dla których inne metody fizjoterapii mają przeciwwskazania. Szczególnością KWCZ terapii jest nieinwazyjny charakter, skuteczność, możliwość przeprowadzania zabiegów w każdych warunkach, w tym i domowych.



Program 3 – Program FRI

Program 3 stosuje się dla przeprowadzenia terapii informacyjno - falowej FRI. Czas pracy aparatu w programie FRI - 1 min. Terapia FRI jest oparta na wykorzystaniu znajdujących się w promienniku kryształów arsenku galu (lub fosforu indu), posiadających właściwości pamięci. Dla przeprowadzenia terapii tego rodzaju promiennik, często zwany kapsułą FRI, umieszcza się stroną roboczą (płaską) na problematyczną część ciała, np., na strefę infiltratu podskórnego lub miejsce lokalizacji bólu. Po tym włącza się program 3 i w ciągu 1 minuty (do odłączenia się automatycznego) promiennik wpisuje napromieniowanie elektromagnetyczne, źródłem którego jest ognisko patologiczne. W procesie zapisywania tworzy się informacyjne „zdjęcie” tej części ciała, na której został ulokowany promiennik. Strojenie promiennika na charakterystyki rezonansowe odpowiednich struktur odbywa się automatycznie. Po ukończeniu wpisu promiennik jest odłączany od kabla i za pomocą plastra lub opatrunku siatkowego jest mocowany na tym miejscu ciała, gdzie był prowadzony wpis informacji. Kapsuła FRI z wpisaną informacją dalej pracuje w programie autonomicznym. Znajdujący się w kapsule kryształy rozpoczynają promieniowanie wpisanej przetworzonej informacji w postaci ultra słabych fal elektromagnetycznych w zakresie milimetrowym (MM-fale), które działają uzdrawiająco.

Tak, np. w razie infiltratu podskórnego, w wyniku działania fal MM jest dławiona żywotność mikroflory patologicznej, która wywołała stan zapalny. Komórki tkanek otaczających infiltrat zapalny, przy tym nie tylko nie podlegają uszkodzeniu, lecz po otrzymaniu dodatkowej energii stają się bardziej stabilne. W przypadku zespołu bólowego leczenie MM-falami zmniejsza, lub całkowicie usuwa ból.

Kapsuła FRI z wpisaną informacją może pracować w automatycznym reżimie. Po odłączeniu od kabla, kapsuła mocuje się na ciele plastrem lub siatkowym opatrunkiem dla długotrwałego oddziaływania w strefie wpisu informacji, na symetrycznej części ciała, na dużym naczyńiu krwionośnym, na segmentowej strefie kręgosłupa, na strefie Zachiaryna - Geda i innych częściach ciała zależnie od zachorowania.

W razie potrzeby informacje są zapisywane na dwie kapsuły FRI, które są umieszczane w różnych częściach ciała: jedną kapsułę mocują w miejscu gdzie został sporządzony wpis, a drugą na obszar rzutu na tętnicę.



Czas oddziaływania w reżymie FRI stanowi od 15 minut do kilku godzin. W przypadku zespołów bólowych (np. przy zespole bólowym, wywołanym przez zwyrodnienie stawów) kapsułę pozostawiają w miejscu lokalizacji bólu na dłuższy czas - do 24 godzin.

Ważnym warunkiem skutecznego oddziaływania aparatem jest wykonanie powtórnego wpisu (przepisania) z obszaru patologicznego ogniska. Przy oddziaływaniu na ognisko ostrego zapalenia przepisanie przeprowadza się dość często, czasem co 30 - 40 min. (na przykład, przy ostrym niezycie nosa, lub ostrym urazie), w razie procesu przewlekłego - 1 czy 2 na dobę.

Przed wpisem nowej informacji na promiennik, trzeba go „oczyścić”, czyli usunąć poprzednie informacje. Proceder „oczyszczenia” promiennik przeprowadza się za każdym razem, jeśli przed tym był używany, w tym i do leczenia MM-falami w programie 4.

Stare informacje usuwa się używając programu 3

Dla usunięcia starych informacji promiennik zdejmuje się z miejsca oddziaływania, podłącza się do aparatu i przyciskiem włącza się program 3. Przy tym promiennik powinien leżeć na stole, roboczą powierzchnią do góry. Można trzymać promiennik w ręce, kierując go stroną roboczą w kierunku wywietrznika okna, lub otwartego okna. Po tym promiennik powinien być przetarty serwetką lub watą umoczoną w spirytusie, ponownie umocowany w tym samym miejscu, lub obok i przeprowadza się wpis, włączając program 3, po tym wpis utrwała się.

Oddziaływanie kontynuuje się do likwidacji procesu patologicznego, lub do zmniejszenia się (zaniku) bólu.

Program FRI stosuje się również w następujących przypadkach

Dla wpisu na kapsułę FRI promieniowania z biologicznych mediów organizmu: moczu, śliny, łez, wydzielin z rany lub wrzodu, z wydzielin nosa, pochwy, uryny itd. Po tym informacje są przenoszone na wodę, której używa się w celach leczniczych.

Dla wpisu informacji z preparatów leczniczych z następnym przeniesieniem tych informacji na wodę lub cukier, czyli dla otrzymania kopii elektronicznej leku. Tą metodykę stosuje się jeśli lek ma uboczne oddziaływanie na pacjenta.



Dla przenoszenia informacji na wodę używa się pojemnik o niezbędnej objętości, wypełniając go do wierzchu wodą pitną (najlepiej surową, przefiltrowaną). Na wierzchu układa się cienkie szkło kwarcowe tak, żeby woda dotykała szkło od dołu, od góry szkło powinno być suche. Na szkło, na 7 - 10 minut łoży się promiennik roboczą (płaską) powierzchnią w dół. Zamiast szkła można używać folię spożywczą, którą trzeba naciągnąć na wierzch pojemnika.

Program 4 - KWCZ

Program 4 - program KWCZ inaczej zwany programem terapii milimetrowej (MM-terapii).

Czas pracy aparatu w programie KWCZ stanowi 7 minut.

Program 4 stosuje się w następujących przypadkach:

Dla oddziaływania falami milimetrowymi promiennika, podłączonego do aparatu kablem; dla nasycenia wody falami milimetrowymi. Tę wodę następująco używa się w celach profilaktycznych - do stosowania wewnętrznego lub dla przygotowania ogólnych lub lokalnych kąpieli (dla rąk i nóg).

Dla nasycenia wody falami milimetrowymi stosuje się metodykę, podobną do tej. Przy której informacja na wodę przenosi się z kapsuły FRI. Promiennik umieszczają na szkle, które pokrywa pojemnik z wodą, podłączają kablem do aparatu i włączają program 4. Czas oddziaływania 7 minut. Nasycenie wody MM-falami można przeprowadzać używając zamiast szkła folię spożywczą.

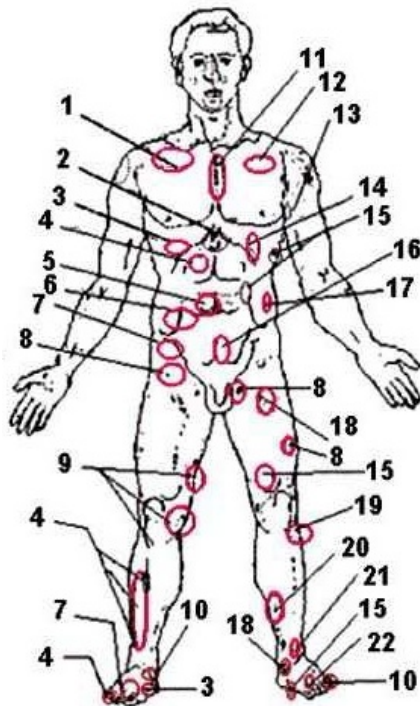
Oddziaływanie w programie KWCZ przeprowadza się narzucie (projekcji) organów wewnętrznych, dużych naczyń krwionośnych, klatkę piersiową, obszar Zachariana - Heda, obszary ran, powierzchnie oparzeń, miejsca lokalizacji bólu, biologicznie czynne punkty, strefy refleksów na nadgarstkach i stopach.

Łączny czas w programie KWCZ może przekraczać 30 minut na dobę. Kurs oddziaływania obejmuje 10-15 zabiegów, przeprowadzanych codziennie. W razie potrzeby zabiegi powtarza się po 2- 3 tygodniach.

Tryb pracy zgodnie ze strefami projekcyjnymi

Tryb ten jest najłatwiejszy w zastosowaniu, jest to podstawowy tryb początkującego użytkownika. Należy wybrać odpowiednią do schorzenia narządu strefę oddziaływania (patrz rys.1 i rys.2) i zamocować na niej promiennik.

Przód.

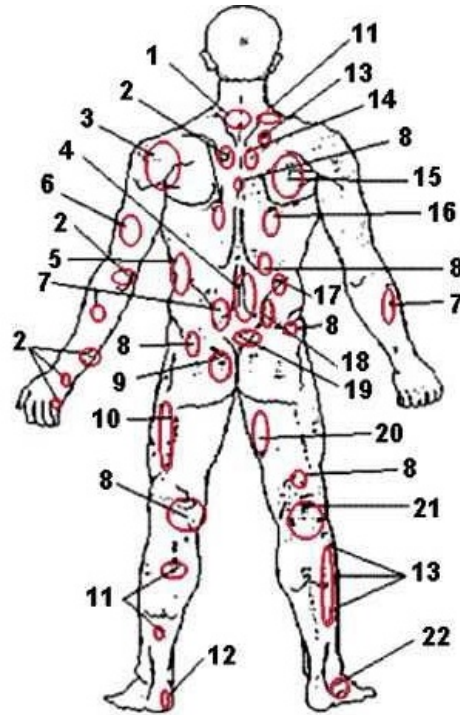


Rys.1

Przód:

- | | |
|----------------------------------|---|
| 1. Zmiany płucne | 12. Niewydolność mięśnia sercowego |
| 2. Wrzody żołądka | 13. Choroba niedokrwienia serca |
| 3. Rozstrój wątroby | 14. Choroba śledziony |
| 4. Choroby pęcherzyka żółciowego | 15. Choroba trzustki |
| 5. Zmiany w jelicie cienkim | 16. Choroba prostaty i pęcherza moczowego |
| 6. Zmiany w jelicie grubym | 17. Naruszenie Esicy (jelita grubego) |
| 7. Choroby nerek | 18. Zaburzenia seksualne |
| 8. Zmiany w stawie biodrowym | 19. Zaburzenia funkcji trawiennych |
| 9. Zmiany w stawie kolanowym | 20. Zaburzenia płciowe |
| 10. Choroba pęcherza moczowego | 21. Zaburzenia ostrości wzroku |
| 11. Choroby serca stenokardia | 22. Zaburzenia choroby Żołądka |

Tył:



Rys.2

Tył:

1. Zmiany zwyrodnieniowe kręgosłupa szyjnego

2. Zaburzenia funkcji serca

3. Choroby śledziony

4. Wrzody żołądka

5. Zaburzenia trzustki

6. Choroby żołądka

7. Zaburzenia funkcji jelita grubego

8. Zaburzenia pracy nerek

9. Zaburzenia pracy organów płciowych

10. Zmiany w stawie biodrowym

11. Zmiany w moczowodach

12. Choroby pęcherza moczowego

13. Choroby woreczka żółciowego

14. Choroby przewodów żółciowych (kanaliki)

15. Choroby płuc

16. Rozstrój wątroby

17. Choroby nadnerczy

18. Zaburzenia pracy jelita cienkiego

19. Choroby narządów miednicy małej

20. Zmiany w stawach kolanowych

21. Osłabienie ścięgien stawów kolanowych

22. Zmiany w jelicie prostym



Tryb pracy zgodnie z biologicznie aktywnymi punktami (BAT) - AKUPUNKTURA

Aktywacja kręgosłupa

Wiele problemów zdrowotnych związanych jest z kręgosłupem. Oczyszczanie eliminuje napięcie mięśni, oraz stany zapalne pochodzące od kręgosłupa i przyspiesza procesy naprawcze.

| | |
|-----------------|---------------------|
| Program | 4 |
| Czas | 7 minut przez 5 dni |
| Kolor kryształu | żółty - podstawowy |
| Pora dnia | dowolna |

Wykonywać zabiegi na kręgosłupie dzieląc je na trzy kroki: położyć kryształ u podstawy głowy i przesuwać go powoli w dół kręgosłupa (około dwóch minut). Następnie dokonać zabiegu po lewej stronie (na szerokość kciuka) od środka (mięśnie przykręgosłupowe) w ten sam sposób. Takie same czynności wykonywać po lewej stronie.

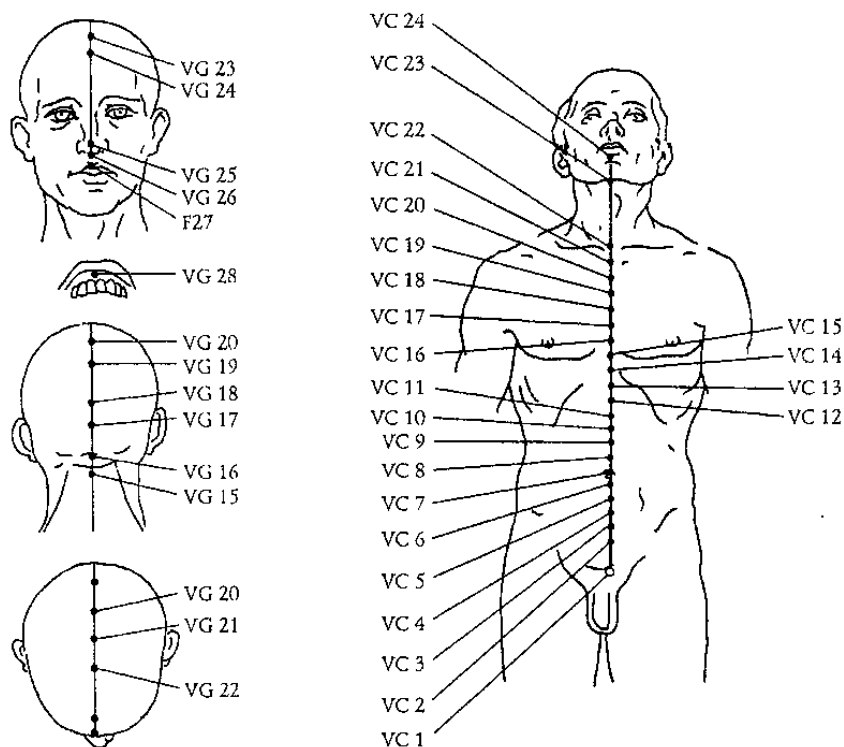
Powtarzać te zabiegi przez 5 dni.

Aktywacja 6 centrów energetycznych

| | |
|-----------------|--------------------|
| Program | 4 |
| Czas | 7 minut |
| Kolor kryształu | żółty - podstawowy |
| Pora dnia | dowolna |

Wykonać program jak niżej:

- Położyć kryształ na punkcie akupunktury VG 20 na 30 sekund
- Położyć kryształ na punkcie akupunktury VC 22 na 60 sekund
- Położyć kryształ na punkcie akupunktury VC 17 na 60 sekund
- Położyć kryształ na punkcie akupunktury VC 14 na 60 sekund
- Położyć kryształ na punkcie akupunktury VC 8 na 60 sekund
- Położyć kryształ na punkcie akupunktury VC 1 na 60 sekund





Aktywacja układu nerwowo-wewnątrzwydzielniczego

Równoważę półkule mózgowe oraz system hormonalny.

| Program | 3 (FRI) |
|-----------------|-----------------------------------|
| Czas | 8-12 godzin dziennie przez 16 dni |
| Kolor kryształu | żółty – podstawowy, lub niebieski |
| Pora dnia | wieczór / noc |

Noc 1: Przymocować kryształ na lewej skroni. Uruchomić program 3 (60 sekund). Odłączyć kryształ od kabla pozostawić go tam na noc (co najmniej na 8 godzin). Oczyszczyć kryształ.

Noc 2: Przymocować kryształ taśmą na prawej skroni. Uruchomić program 3 (60 sekund). Odłączyć kryształ od kabla i pozostawić go tam na noc (co najmniej na 8 godzin). Oczyszczyć kryształ. Powtarzać te zabiegi przez 8 dni, przez 4 dni na lewej stronie i 4 dni na prawej stronie (naprzemiennie).

Następny krok: Przymocować kryształ taśmą na lewym płacie tarczycy. Uruchomić program 3 (60 sekund). Odłączyć kryształ od kabla i pozostawić go tam na noc (co najmniej na 8 godzin). Oczyszczyć kryształ.

Noc 2: Przymocować kryształ taśmą na prawym płacie tarczycy. Uruchomić program 3 (60 sekund). Odłączyć kryształ od kabla i pozostawić go tam na noc (co najmniej na 8 godzin). Oczyszczyć kryształ. Powtarzać zabiegi oczyszczania przez 8 dni, na przemian przez 4 dni na lewej stronie i 4 dni na prawej.



Aktywacja systemu immunologicznego (odpornościowego)

Równoważy półkule mózgowie oraz system hormonalny.

| Program | 3 (FRI) |
|-----------------|-----------------------------------|
| Czas | 8-12 godzin dziennie przez 8 nocy |
| Kolor kryształu | żółty – podstawowy, lub czerwony |
| Pora dnia | wieczór / noc |

Położyć kryształ na gruczole grasicy. Przymocować kryształ taśmą. Uruchomić program 3 (60 sekund). Odłączyć kryształ od kabla i pozostawić go tam na noc (co najmniej na 8 godzin). Powtarzać zabieg oczyszczania przez 8 nocy.

Wskazaniami do stosowania programu KWCZ są:

- * Zespoły bólowe o dowolnej lokalizacji, rany; oparzenia; wrzody; skórna wysypki;
- * Zachorowania układu krwionośnego;
- * Zachorowania układu oskrzeł i płuc;
- * Zachorowania układu hormonalnego;
- * Zachorowania układu mięśniowo-kostnego;
- * Zachorowania układu pokarmowego;
- * Zachorowania wątroby;
- * Zachorowania narządów płciowych i układu moczowego;
- * Zespół zmęczenia przewlekłego, przemęczenie.



Dla pracy w programach 3 i 4 aparat „Radamir” jest zaopatrzony w dwa promienniki białego koloru. Powierzchnia robocza (promieniująca) jest płaska. Promieniując powierzchnia na stronie roboczej jest ograniczona pierścieniem, który równocześnie jest oznakowaniem strony roboczej.

Stosowanie aparatu „Radamir” jest przeciwwskazane dla dzieci do 1 roku życia, ciężarnych kobiet, osób z sztucznym regulatorem rytmu serca i chorych na padaczkę. Oprócz tego praca aparatu w programach 3 i 4 jest przeciwwskazana w przypadku zespołu hemorragicznego (przy krwotokach i skłonności do nich).

W składzie aparatu „Radamir” jest moduł BRP (polaryzator biorytmiczny) w którym jest wmontowana płytk ferromagnetyczna - nośnik energetyczno-informacyjnych kopii ponad 100 ziół leczniczych. Energetyczno-informacyjny uzdrawiający fitoprogram stworzony stosując osiągnięcia naukowe współczesnej fitoterapii w dziedzinie parazytologii i unikatowych recept ziół medycyny starożytnej.

Ten leczniczy program zawiera informacyjne kopie ziół przeciw pasożytnych, ziół antyoksydantów, roślinnych adsorbentów, ziół stymulujących wyprowadzenie z organizmu substancji toksycznych, tworzących się w wyniku procesów funkcjonowania organizmu i po zaginięciu pasożytów.

Wpisane na płytkę informacje w sposób szczególny stymulują działanie wątroby, nerek, jelit i pomagają wyprowadzić z organizmu szkodliwe dla niego substancje szybko i bez skutków ubocznych.

Te informacje są odbierane przez klastery (ciężkie molekuly) ciekłych mediów organizmu, pobudzając odbudowę ich struktury, więc odbudowę procesów funkcjonowania organizmu.

Użycie energetyczno - informacyjnego fitoprogramu pomaga wzmocnić przeciw pasożytność działanie prądu, pomaga szybciej ukończyć program przeciw pasożytność i utrwalić jego skutki. Oprócz tego, utworzony w szczególny sposób, on wspomaga synchronizację wewnętrznych rytmów organizmu z rytmem pola zewnętrznego, co jest niezbędnym warunkiem odbudowy zdrowia organizmu.

Informacje fitoprogramu uzdrawiającego do organizmu trafiają przy przeprowadzeniu zabiegu z zastosowaniem programów 1 i 2 przy BRP podłączonym przez specjalne łącze znajdujące się w górnej czołowej części aparatu. Oprócz tego, moduł BRP może być używany dla przeniesienia wpisanych do niego informacji na wodę. W tym celu szklane przezroczyste naczynie ustawia się w odległości 11 cm od modułu BRP. lub naczynie pokrywa się folią



spożywczą, a moduł BRP umieszczają na niej na nie mniej niż 7 minut. Tą wodę można używać wewnątrz przy przeprowadzeniu zabiegów uzdrawiających we wszystkich programach pracy aparatu, jak również dla kąpieli - ogólnych, rąk i nóg.

Jeszcze jedna szczególna właściwość modułu biorytmicznego polaryzatora. Wzdłużne fale elektromagnetyczne od modułu BRP w niedużym zasięgu mają wpływ na prądy w przewodach, co można wykorzystać dla oczyszczenia pomieszczenia od zabrudzeń.

Każdy człowiek, który odbędzie kurs szkolenia kompanii „Radamir” może nabyć umiejętności pracy z danym aparatem i używając go w domu osiągnąć efektowne wyniki uzdrowienia organizmu.

Życzymy Państwu pełni zdrowia i nadzwyczajnych sukcesów!